

Managementhandbuch

Informationsexemplar



A-4320 Perg, Greiner Straße 63
+43 (0) 7262 / 555-0
www.habau.com

HABAU GROUP ist ein internationaler Komplettanbieter.
Welche Anforderung Sie auch haben: **Wir bauen es.**

INHALTSVERZEICHNIS

AUSGANGSSITUATION	2
GELTUNGSBEREICHE	3
STRUKTUR DER UNTERNEHMENSGRUPPE	6
GESCHÄFTSBEREICHE	7
HSEQ-CSR-MANAGEMENT-POLITIK	10
VISION	13
LEITBILD	13
HANDLUNGSGRUNDSÄTZE	14
PROZESSMODELL	16

AUSGANGSSITUATION

Qualität und Qualitätsmanagement haben bei der HABAU und allen damit verbundenen Unternehmen Tradition. Die maßgeblichen Unternehmungen sind seit längerem nach ISO 9001 zertifiziert.

Daneben gibt es noch weitere vielfältige Standards und Auszeichnungen für Systeme und Produkte

- Qualitätsmanagement - Zertifizierung nach EN ISO 9001
- Gesellschaftliche Verantwortung von Organisationen (CSR) – Zertifizierung nach ONR 192500
- Arbeitssicherheitsmanagement – Zertifizierung nach BS OHSAS 18001
- Umweltmanagement – Zertifizierung nach EN ISO 14001
- Staatliche Auszeichnung
- OÖ Landespreis für Umwelt und Nachhaltigkeit 2014
- Gütesiegel des Österreichischen Netzwerkes für Betriebliche Gesundheitsförderung (BGF) für die Jahre 2016 bis 2018
- Goldenes Verdienstzeichen Land Oberösterreich (für Teile der GF und Eigentümervertreter)
- Güteprüfung – Betonbauteile
- Produktionskontrolle der werksmäßigen Herstellung von Fertigteilen EN 13369
- Werkseigene Produktionskontrolle für tragende Stahl- und Aluminiumbauteile gemäß EN 1090
- Befugte Schweißtechnologien nach EN 719
- Produktionskontrolle für Gesteinskörnungen ÖNORM EN 13242

Die unterschiedlichen Systeme sind im integrierten **HABAU Konzern Organisations System – HAKOS** zusammengeführt.

HAKOS folgt konsequent dem prozessorientierten Ansatz, ist zweckmäßig sowie einfach im Zugriff und orientiert sich an den Leistungsprozessen der Unternehmensgruppe.

Zugang über das Prozessmodell

Dementsprechend wurde ein optimal passendes Prozessmodell gestaltet, das webbasierend vom Groben (1. Ebene, Prozessgrafik) ins Detail (Prozessbeschreibungen, Anweisungen, Hilfsmittel, Datenbanken, Interne Standards, Verzeichnisse) verfügbar ist.

So stellt das gegenständliche Handbuch einen Überblick zur Gesamtarchitektur des HAKOS dar und enthält weiterführende Verweise.

Akzeptanz der Anwender und konsequente Umsetzung stehen für HAKOS im Vordergrund.

Unterstützung der Führung

HAKOS geht über die üblichen Anforderungen eines Qualitätsmanagementsystems hinaus und integriert sämtliche Aspekte eines operativen Führungssystems.

Ausgehend von der Vision, dem Leitbild und der Strategie auf Ebene der Unternehmensgruppe, werden die operative Jahresplanung und das Controlling auf Unternehmensebene durchgeführt.

Die Schnittstellen zu den operativen Prozessen der Wertschöpfung bzw. Leistungserstellung sind klar erkennbar, die Regelkreise schlüssig verknüpft.

Somit gewinnt die HABAU Unternehmensgruppe die Stärken eines Konzerns ohne die Vorteile der einzelnen bestehenden Unternehmen aufzugeben.

Den Grundzugang für das vorliegende Managementsystem bezeichnen wir als konzentriert, zielgerichtet und auf den Punkt gebracht.

GELTUNGSBEREICHE

Der Geltungsbereich für gegenständliches Managementsystem bezieht sich auf die Prozesse der Akquisition, Ausführung und Gewährleistung bei Bauprojekten im Hochbau, Tiefbau, Fertigteilbau und Pipelinebau und umfasst in Abhängigkeit vom jeweiligen Zertifikat folgende Unternehmen und Ansprechpersonen

QUALITÄTSMANAGEMENT - ZERTIFIZIERUNG NACH EN ISO 9001

Der Anwendungsbereich des Qualitäts-Managementsystems bezieht sich auf

- sämtliche, als relevant identifizierte interne/ externe Themen
- sämtliche, als relevant identifizierte interessierte Parteien / Stakeholder
- sämtliche Produkte und Prozesse der Organisation einschließlich sämtlicher beeinflussbarer vorgelagerter und nachgelagerter Prozesse



HABAU Hoch- und Tiefbaugesellschaft m.b.H.
A-4320 Perg, Greiner Straße 63
MICHAEL FRENES

0043/7262/555-0



Held & Francke Baugesellschaft m.b.H.
A-4030 Linz, Kotzinastraße 4
ANDREAS FAMBACH

0043/732/38905-0



HF-Rohrtechnik GmbH
A-4030 Linz, Kotzinastraße 4
ANDREAS FAMBACH
BEREICH Grabenlose Rohrsanierung

0043/732/38905-0



HF Prüftechnik GmbH
A-4030 Linz, Kotzinastraße 4
ANDREAS FAMBACH

0043/732/38905-0



EIN UNTERNEHMEN DER HABAU GROUP

FTL Fuchs Transport-Logistik GmbH
A-4320 Perg, Weinzierl-Süd 60
WOLFGANG BREINESBERGER

0043/7262/52628-0



EIN UNTERNEHMEN DER HABAU GROUP

Universalbeton Heringen GmbH & Co KG
D-99765 Heringen/Helme, Nordhäuser Straße 2
MARCEL KEILHOLZ

0049/36/33365-0



EIN UNTERNEHMEN DER HABAU GROUP

HABAU Hoch- und Tiefbauges. M.b.H.
D-99765 Heringen/Helme, Nordhäuser Straße 2
MARCEL KEILHOLZ

0049/36/33365-0

UMWELTMANAGEMENT – ZERTIFIZIERUNG NACH EN ISO 14001

Der Anwendungsbereich des Umwelt-Managementsystems bezieht sich auf

- sämtliche, als relevant identifizierte interne/ externe Themen
- sämtliche, als relevant identifizierte interessierte Parteien/ Stakeholder
- sämtliche Produkte und Prozesse der Organisation einschließlich sämtlicher beeinflussbarer vorgelagerter und nachgelagerter Prozesse



EIN UNTERNEHMEN DER HABAU GROUP

HABAU Hoch- und Tiefbaugesellschaft m.b.H.
A-4320 Perg, Greiner Straße 63
CHRISTIAN LETZ

0043/7262/555-0

in den Bereichen: - Ingenieurtiefbau
- Tief- und Straßenbau West
- Tiefbau Pipelinebau (davon Standort: 2214 Auersthal, Habauweg 1)

BS OHSAS – ZERTIFIZIERUNG NACH EN ISO 18001



EIN UNTERNEHMEN DER HABAU GROUP

HABAU Hoch- und Tiefbaugesellschaft m.b.H.
A-4320 Perg, Greiner Straße 63

MARKUS ROUBIN

0043/7262/555-0



EIN UNTERNEHMEN DER HABAU GROUP

HF-Rohrtechnik GmbH
A-4030 Linz, Kotzinastraße 4

ANDREAS FAMBACH

0043/732/38905-0

BEREICH Grabenlose Rohrsanierung



EIN UNTERNEHMEN DER HABAU GROUP

Fuchs Transport-Logistik GmbH

A-4320 Perg, Weinzierl-Süd 60

WOLFGANG BREINESBERGER

0043/7262/52628-0

GESELLSCHAFTLICHE VERANTWORTUNG VON ORGANISATIONEN (CSR) NACH ONR 192500



EIN UNTERNEHMEN DER HABAU GROUP

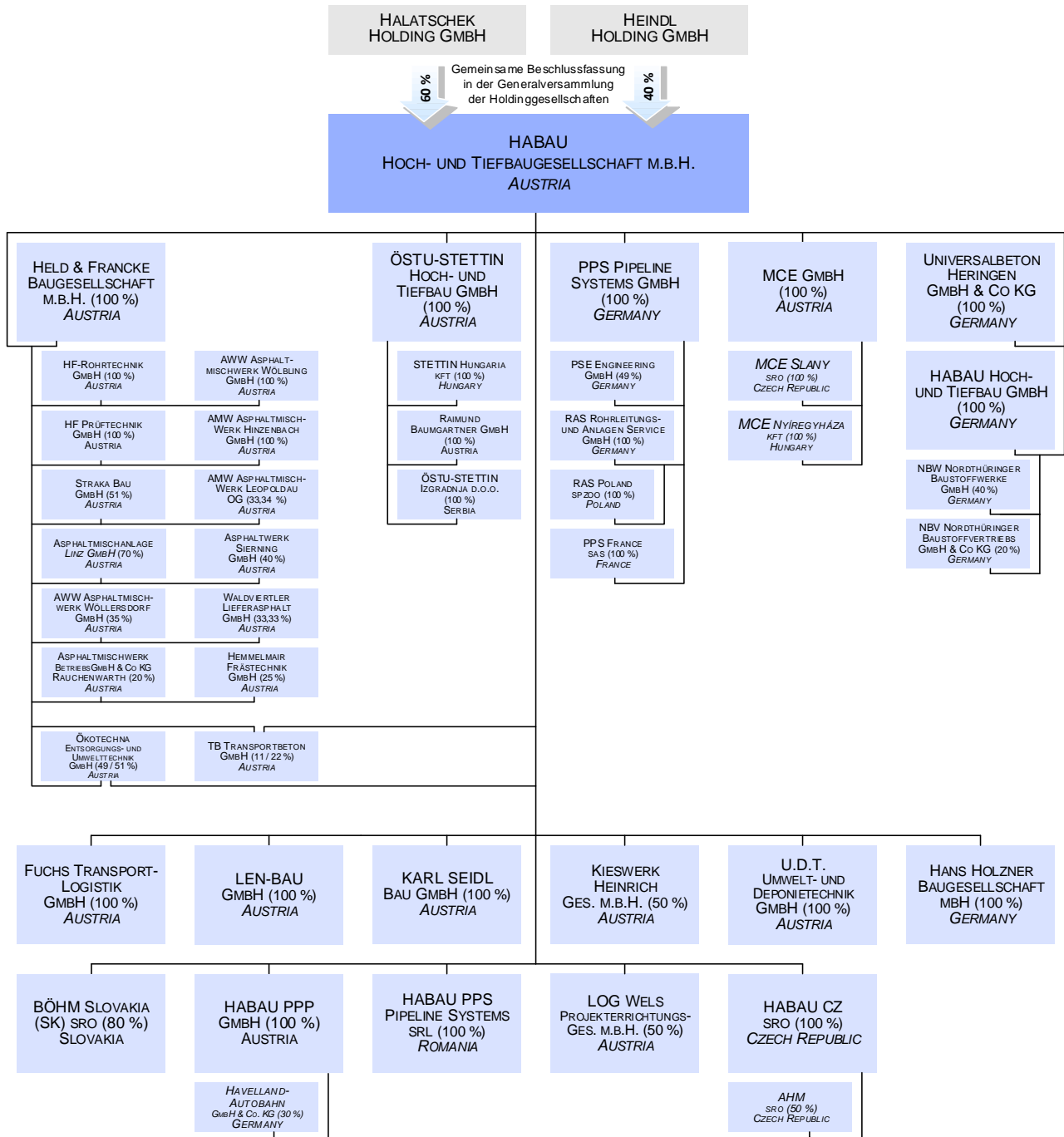
HABAU Hoch- und Tiefbaugesellschaft m.b.H.
A-4320 Perg, Greiner Straße 63

MARKUS ROUBIN

0043/7262/555-0

STRUKTUR DER UNTERNEHMENSGRUPPE

Die Struktur der HABAU Unternehmensgruppe wird in folgender Übersicht dargestellt, die Einbindung der Unternehmen wird somit ersichtlich.



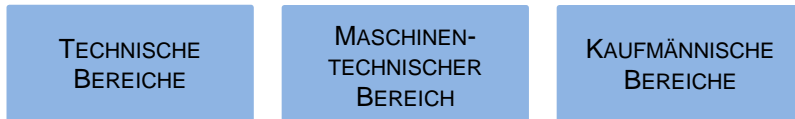
Übersicht über wesentliche operative Beteiligungen

GESCHÄFTSBEREICHE

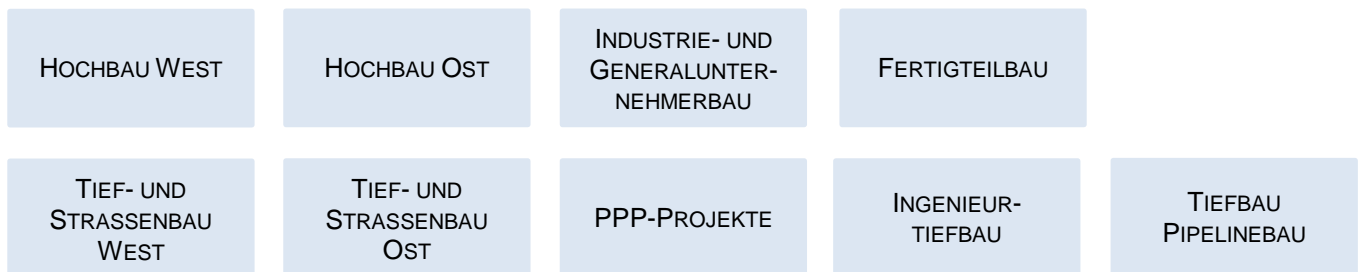
In den folgenden Schaubildern werden für die Hauptgesellschaften die operativen Bereiche dargestellt. Die Leistungsschwerpunkte der einzelnen Unternehmen und der Geltungsbereich des HAKOS sind dadurch schlüssig nachvollziehbar.

HABAU ÖSTERREICH

UNTERNEHMENSLEITUNG



GESCHÄFTSBEREICHE

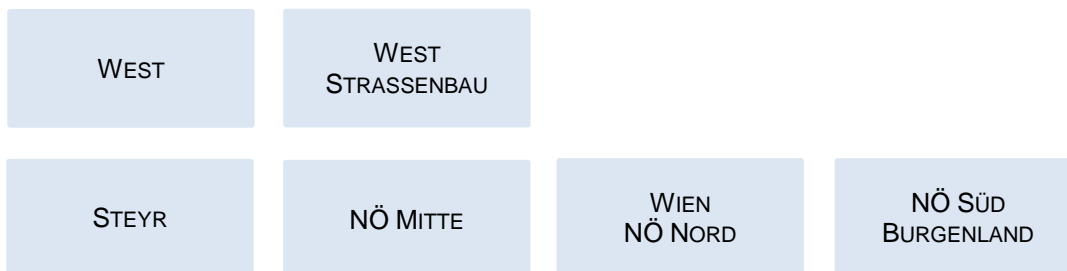


HELD & FRANCKE

UNTERNEHMENSLEITUNG



GESCHÄFTSBEREICHE



HF ROHRTECHNIK

UNTERNEHMENSLEITUNG

TECHNISCH

KAUFMÄNNISCH

GESCHÄFTSBEREICHE

ROHRSANIERUNG

ROHRÜBER-
PRÜFUNG

HF PRÜFTECHNIK

UNTERNEHMENSLEITUNG

TECHNISCH

KAUFMÄNNISCH

GESCHÄFTSBEREICHE

LABOR
HINZENBACH

FTL FUCHS TRANSPORT-LOGISTIK

UNTERNEHMENSLEITUNG

GEWERBERECHT

KAUFMÄNNISCH

GESCHÄFTSBEREICHE

KIPPER-
TRANSPORTE

LADEKRAN-,
PLATEAU-, SONDER-
TRANSPORTE

FAHRZEUG-
VERMIETUNG

HABAU DEUTSCHLAND

UNTERNEHMENSLEITUNG

TECHNISCH

KAUFMÄNNISCH

GESCHÄFTSBEREICHE

HOCHBAU

UBH UNIVERSALBETON HERINGEN

UNTERNEHMENSLEITUNG

TECHNISCH

KAUFMÄNNISCH

GESCHÄFTSBEREICHE

WERK HERINGEN

ZENTRALE DIENSTE UND STABSTELLEN

Insbesondere die Umsetzung der kaufmännischen und unterstützenden Prozesse erfolgt in den zentralen Diensten und Stabstellen.

Die konkrete Zuordnung ist bei Bedarf aus den detaillierten Organigrammen nachvollziehbar.

HSEQ-CSR-MANAGEMENT-POLITIK

1. Verbindlichkeitserklärung der obersten Leitung in Bezug auf Qualität, Sicherheit und Gesundheit, Umwelt und gesellschaftliche Verantwortung

Wir, die oberste Leitung sowie alle Mitarbeiter/innen der HABAU GROUP, bekennen uns zu nachfolgender Managementpolitik, welche bei allen Tätigkeiten der Unternehmen sowohl im In- als auch im Ausland erkennbar ist.

Unsere Unternehmenspolitik enthält Verpflichtungen zur Erhaltung und kontinuierlichen Verbesserung von Qualität, Sicherheit und Gesundheit, Umwelt und gesellschaftliche Verantwortung (CSR) in allen Unternehmensbereichen der HABAU GROUP sowie ein unumstößliches Bekenntnis zur Einhaltung aller relevanten rechtlichen Verpflichtungen und Anforderungen.

Wir kommunizieren als HABAU GROUP unsere Unternehmenspolitik offen und proaktiv.

Das HABAU Konzern Organisationssystem (HAKOS) wird laufend für alle Unternehmensbereiche der HABAU GROUP umgesetzt, dokumentiert und aufrechterhalten. Die dafür erforderlichen Ressourcen werden in ausreichendem Ausmaß zur Verfügung gestellt. Die Wirksamkeit unseres integrierten Managementsystems für die HABAU GROUP wird regelmäßig geprüft und es wird darüber der interessierten Öffentlichkeit berichtet.

2. Qualitätspolitik

Als Geschäftsleitung der HABAU GROUP ist eine stabile Qualität unserer Bauleistungen die Basis für eine langfristig erfolgreiche Geschäftstätigkeit. Qualität heißt für uns sowohl die vertragliche vereinbarten als auch die unausgesprochenen Kundenerwartungen zu erfüllen und - wenn möglich - zu übertreffen.

Unsere Vision „Wir bauen heute für morgen“ ist auch als klares Bekenntnis für eine langfristige Kundenbeziehung zu verstehen. Die HABAU GROUP ist stets an einer partnerschaftlichen Abwicklung der Bauvorhaben mit ihren Auftraggebern interessiert und pflegt ein ebensolches Verhältnis zu ihren Lieferanten und Nachunternehmern, da diese ein unverzichtbarer Teil für die erfolgreiche Erbringung der Bauleistung sind.

Alle Mitarbeiter/innen sind bestrebt, im Interesse der Auftraggeber, eine dauerhaft hohe Qualität zu gewährleisten. Um dies sicherzustellen, sind die Schulungsmaßnahmen in den Ausbildungsprogrammen und Ausbildungsplänen im HAKOS definiert.

Alle Prozessabläufe sind transparent und klar geregelt. Sie unterliegen einem kontinuierlichen Verbesserungs- und Weiterentwicklungsprozess mit dem Ziel, die Zufriedenheit unserer Kunden zu erreichen und laufend zu verbessern.

Unser Qualitätsverständnis und Qualitätsbewusstsein sowie die Einstellung der Mitarbeiter/innen der HABAU GROUP zur Qualität sind Voraussetzung für die Zufriedenheit unserer Auftraggeber für eine langfristige Geschäftsbeziehung und damit für den dauerhaften Erfolg der HABAU GROUP.

Unser Qualitätsmanagementsystem ist gemäß ISO 9001 zertifiziert und wird regelmäßig von externer Stelle bewertet und geprüft.¹

¹ gilt für: HABAU Hoch- und Tiefbaugesellschaft m.b.H., HELD & FRANCKE Baugesellschaft m.b.H., HF Rohrtechnik GmbH, HF Prüftechnik GmbH, FTL Fuchs Transport-Logistik GmbH, Universalbeton Heringen GmbH Co. KG und HABAU Hoch- und Tiefbau GmbH.

3. Sicherheits- und Gesundheitspolitik

Als Geschäftsleitung der HABAU GROUP sind uns Sicherheit und Gesundheit ein wichtiges Anliegen und helfen mit, die Arbeitsfähigkeit unserer Mitarbeiter/innen zu bewahren und Ausfallzeiten gering zu halten.

Mit einem wirksamen Sicherheits- und Gesundheitsmanagementsystem, welches in unserem HABAU Konzern Organisationssystem (HAKOS) integriert ist, tragen wir nachhaltig dazu bei, Verletzungen und Krankheiten unter Einhaltung der derzeit geltenden gesetzlichen Verpflichtungen zu vermeiden.

Allen unseren Mitarbeiterinnen und Mitarbeitern ist unser Sicherheits- und Gesundheitsmanagementsystem bekannt. Wir arbeiten eigenverantwortlich an der Umsetzung und Weiterentwicklung von Sicherheit und Gesundheit.

Unser Sicherheits- und Gesundheitsmanagementsystem ist gemäß OHSAS 18001 zertifiziert und wird regelmäßig von externer Stelle bewertet und geprüft.²

Unsere Interessenspartner/innen binden wir in unsere Sicherheits- und Gesundheitsaktivitäten ein.

4. Umweltpolitik

Als Geschäftsleitung der HABAU GROUP ist Umweltschutz für uns ein integraler Bestandteil unserer Unternehmenspolitik. Wir sind uns der Verantwortung bewusst, dass durch unser Handeln die Umwelt beeinträchtigt werden kann, sehen es aber als unsere Verpflichtung an, durch Optimierung und unter Einsatz aller notwendigen technischen und wirtschaftlichen Ressourcen diese Beeinflussungen zu minimieren.

In Erfüllung unserer Verantwortung haben wir zur Verbesserung unserer Umwelleistung Ressourcen geschaffen, um die Ermittlung und Bewertung der Umweltaspekte im Rahmen einer Lebenszyklusbetrachtung unserer Produkte durchzuführen und die Erfüllung selbstgesetzter Umweltziele und deren Überprüfung anhand feststellbarer Kenngrößen zu dokumentieren.

Alle Mitarbeiter/innen der HABAU GROUP sind in unser System eingebunden und haben sowohl das Recht als auch die Pflicht, dafür Sorge zu tragen, dass unnötige Belastungen für die Umwelt hintangehalten werden.

Die kontinuierliche Verbesserung unserer Umwelleistung durch wiederkehrende Selbstreflexion ist für uns ein effizienter Beitrag zur Ressourcenschonung und zum sorgsamem Umgang mit unserer Umwelt.

Unser Umweltmanagementsystem ist gemäß ISO 14001 zertifiziert und wird regelmäßig von externer Stelle bewertet und geprüft.³

² gilt für: HABAU Hoch- und Tiefbaugesellschaft m.b.H., HF Rohrtechnik (Geschäftsbereich: Grabenlose Rohrsanierung) und FTL Fuchs Transport-Logistik GmbH.

³ gilt für: HABAU Hoch- und Tiefbaugesellschaft m.b.H. [Geschäftsbereiche: Ingenieur Tiefbau, Tief- und Straßenbau West, Tiefbau Pipelinebau (davon Standort Auersthal)].

5. Gesellschaftliche Verantwortung

Als Geschäftsleitung der HABAU GROUP verstehen wir Gesellschaftliche Verantwortung (CSR) als ein Konzept, welches uns eine Grundlage liefert, um auf freiwilliger Basis ökonomische Belange, ökologische Belange sowie soziale Belange über die gesetzlichen, völkerrechtlichen und behördlichen Bestimmungen hinausgehend in unsere Unternehmenstätigkeiten und in die Wechselbeziehungen mit unseren Interessensgruppen zu integrieren.

Der primäre Nutzen von CSR besteht für uns darin,

- ein Konzept der nachhaltigen Entwicklung in unser operatives Geschehen umzusetzen,
- ein soziales Engagement der HABAU GROUP für ihre Mitarbeiter/innen und die lokale Gemeinschaft sowie die Umwelt systematisch im HAKOS zu integrieren und weiterzuentwickeln,
- die Reputation der HABAU GROUP zu erhalten, respektive auszubauen,
- Risiken zu minimieren und
- die langfristige Lebensfähigkeit der HABAU GROUP zu sichern.

Unser Managementsystem in Bezug auf CSR ist gemäß ONR 192500 zertifiziert und wird regelmäßig von externer Stelle bewertet und geprüft.⁴

Unsere Interessenspartner/innen binden wir bei Aktivitäten in Bezug auf CSR mit ein.

⁴ gilt für: HABAU Hoch- und Tiefbaugesellschaft m.b.H.

VISION

Wir bauen heute für morgen.

Aufgrund der hohen Wertschöpfungstiefe unserer Unternehmensgruppe überzeugen wir unsere Partner und Auftraggeber, mit der HABAU GROUP die beste Entscheidung getroffen zu haben.

LEITBILD

Arbeitssicherheit, Gesundheit, Umweltschutz

Die Basis unseres unternehmerischen Handelns in Bezug auf Arbeitssicherheit, Gesundheit und Umweltschutz stellt die Einhaltung gesetzlicher Vorschriften dar. Darüber hinaus wird durch gezielte Maßnahmen eine kontinuierliche Verbesserung des erreichten Standards angestrebt.

Kommunikation

Kurze Informationswege kennzeichnen und optimieren die Kommunikation und Entscheidungsfindung in unserer Unternehmensgruppe. Die Transparenz unserer Entscheidungen stellt sicher, dass alle Mitarbeiter/innen aktiv mitwirken und Bestleistungen erreichen.

Kunde

Der Kunde bewertet die Ausführung, Qualität, Flexibilität und Termintreue unserer Leistung. Ausgehend von der Kundenanforderung erfüllen wir unterschiedliche Leistungsbilder. Höchste Zuverlässigkeit gewährleisten wir dabei durch selektive Koordination der Leistungsträger unserer Unternehmensgruppe.

Markt

Umfassende Systemleistungen am Bau, ergänzt um die Bereitschaft für Finanzierungs- und Kompensationsgeschäfte, realisieren die hohen Ansprüche des nationalen und internationalen Marktes. Dies bestimmt unser Verhalten am Markt. Eine Einschränkung des freien Wettbewerbs sowie Verstöße wettbewerbs- und kartellrechtlicher Natur sind mit der Unternehmensphilosophie und -kultur der HABAU GROUP unvereinbar. Wir behaupten unsere Rolle und entscheiden durch Prozess-, Projekt- und Technologieinnovationen international mit.

Mitarbeiter/innen

Motor unserer Entwicklung ist das Fördern und Fordern der Menschen in unserem Haus. Wir bieten für motivierte Mitarbeiter/innen attraktive Entwicklungsmöglichkeiten auf nationaler und internationaler Ebene.

Partnerschaft

Kompetenz und Verlässlichkeit bilden die Grundlagen unserer Partnerschaft mit den Kunden und Lieferanten, den Behörden sowie der Öffentlichkeit.

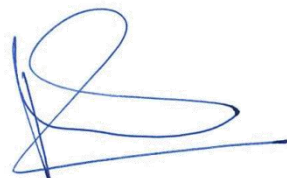
Wirtschaftlichkeit

Das Prinzip der umfassenden Wirtschaftlichkeit begleitet alle unsere Unternehmensaktivitäten. Effizienter Arbeitseinsatz, höchste Professionalität, Kenntnis und Anwendung des Standes der Technik, laufende Produktivitätsoptimierung und sparsamer Mitteleinsatz tragen dazu bei, den Erfolg unseres Unternehmens auch in Zukunft nachhaltig zu sichern.

HANDLUNGSGRUNDSÄTZE

- Kunden, Auftragnehmer, Behörden und die Öffentlichkeit betrachten wir als Partner, für die Engagement, Fairness und Verlässlichkeit als oberste Prinzipien gelten müssen.
- Der Kern unserer Kompetenz umfasst den Hochbau, Tiefbau, Fertigteilbau und Pipelinebau. Hier werden unsere Leistungen an höchsten Standards gemessen, über Qualität und Güte entschieden. Die Kraft unserer Arbeit liegt in der Orientierung am Ergebnis.
- Die Struktur der Unternehmensgruppe gibt die Richtung und Verantwortlichkeiten klar und deutlich vor. Interesse der Unternehmensgruppe ist vor Unternehmensinteresse, Unternehmensinteresse vor Ressortinteresse zu stellen. Jede Entscheidung ist auf die Gesamtkonsequenz und Nachhaltigkeit hin zu überprüfen.
- Wirtschaftliche und technische Risiken gehen wir dann ein, wenn wir sie durch gemeinsame Leistung unter Einbezug unserer vernetzten Kompetenzen mit großer Sicherheit beherrschbar machen können.
- Wir handeln gesetzeskonform, konsequent, verantwortungs- und risikobewusst. Von jedem Mitarbeiter der HABAU GROUP wird daher erwartet, dass bei allen geschäftlichen Handlungen und Entscheidungen die geltenden Gesetze, Vorschriften, Richtlinien und Standards jener Länder, in denen die HABAU Group tätig ist, eingehalten werden. Übernommene Verpflichtungen werden nach den Grundsätzen der Vertragstreue, Korrektheit, Ehrlichkeit, Transparenz und Professionalität erfüllt.
- Die HABAU GROUP bekennt sich zum freien Wettbewerb unter Einhaltung der gesetzlichen Rahmenbedingungen. Die Mitarbeiter der HABAU GROUP wenden keine ungesetzlichen oder unredlichen Mittel an, um zu Informationen, Geschäften, Aufträgen der öffentlichen Hand bzw. zu Informationen über Geschäftsgeheimnisse ihrer Mitarbeiter zu gelangen. Sollte ein Mitarbeiter eines anderen Unternehmens einem Mitarbeiter der HABAU GROUP solche Informationen anbieten, nimmt der Mitarbeiter diese nicht an, sondern informiert unverzüglich die Leitung des betroffenen Unternehmens.
- Wir üben und akzeptieren konstruktive Kritik. Fehler verbergen wir nicht zum Schaden des Unternehmens, sondern nützen sie als Chance zum aktiven Lernen.
- Führungsarbeit leben wir durch Vorbildfunktion auf allen Ebenen. Die Verlässlichkeit in der Einhaltung getroffener Vereinbarungen führt zu konsequenter Leistungserfüllung in einer Atmosphäre respektvoller und konstruktiver sowie fairer und loyaler Zusammenarbeit.
- Neue Technologien, Werkstoffe und Techniken integrieren wir im Sinne projektbezogener Anforderungen und wirtschaftlicher Sinnhaftigkeit. Wir berücksichtigen dabei die Auswirkungen auf die Sicherheit und Gesundheit unserer Mitarbeiter/innen, Kunden und Lieferanten sowie auf die Öffentlichkeit.

- In der Umsetzung der wirtschaftlichen Unternehmensziele bauen wir auf die Instrumente des effizienten Arbeitseinsatzes, laufend optimierter Produktivität und Sparsamkeit beim Mitteleinsatz unter Wahrnehmung der Verantwortung für Sicherheit und Gesundheit der Menschen sowie des Schutzes unserer Umwelt. Dies bedingt Transparenz in der internen Leistungsverrechnung und führt zur Optimierung des Gesamterfolges.
- Kurze, nachvollziehbare Informationswege und durchschaubare Systeme gewährleisten schnelle Entscheidungen, die umfassend und intelligent auszuführen sind.
- Jeder Mitarbeiter und jede Mitarbeiterin, insbesondere jede Führungskraft, ist aufgefordert, laufend aktiv und eigenverantwortlich Beiträge für die Sicherheit, die Gesundheit und den Umweltschutz zu leisten.
- Die Mitarbeiter/innen der HABAU GROUP unterlassen alle Diskriminierungen aufgrund von Alter, Gesundheit, Geschlecht, sexueller Orientierung, körperlicher oder geistiger Behinderung, Herkunft, Sprache, Abstammung, Hautfarbe, Ethnie oder Staatsangehörigkeit, religiöser oder politischer Anschauung sowie der sozialen Zugehörigkeit.
- Ein wertschätzender Umgang auf allen Ebenen des Unternehmens ist für uns ebenso wichtig wie ethnisch einwandfreies Verhalten jedes und jeder Einzelnen im Unternehmen.



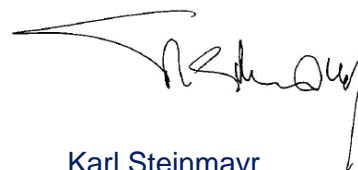
Peter Halatschek
Für die Gesellschaft



Georgine Heindl
Für die Gesellschaft



Hubert Wetschnig
Geschäftsführung



Karl Steinmayr
Geschäftsführung

PROZESSMODELL

AUFBAU

Der prozessorientierte Zugang bei HAKOS stellt die Abläufe in der Unternehmensgruppe in den Vordergrund. Dazu gibt es drei Prozesskategorien (Management-, Leistungs- und Unterstützende Prozesse), in denen die entsprechenden Prozessbeschreibungen, Anweisungen, Hilfsmittel, Internen Standards und Datenbanken für die Abläufe hinterlegt sind.

1. Ebene der Prozessgrafik

Das Prozessmodell zeigt auf 1. Ebene die Managementprozesse (zB Strategieentwicklung, Kontinuierliche Verbesserung etc.) im oberen blauen Bereich, die Leistungsprozesse (zB Hochbau, Tiefbau etc.) im mittleren gelben Bereich und die Unterstützenden Prozesse (zB Personalverwaltung, Finanzbuchhaltung etc.) im unteren blauen Bildbereich.



Managementprozesse

Die Führungs- und Steuerungstätigkeiten sind in den Managementprozessen zusammengefasst. Damit legen sie den Rahmen und die Ziele für die Prozesse.

- Kontinuierliche Verbesserung
Themen: Kontinuierliche Verbesserung durch KVP-Teamarbeit
- Interne Projekte
Themen: Projekte konzernweit, Entwicklungsprojekte, Projekte am Standort, prozessinterne Projekte
- Konzernberichtswesen
Themen: Leistungs-, Ergebnis-, Investitionsplanung, Quartalsreport Konzern, Monatsberichte
- Controlling
Themen: Controlling-Gespräche, Berichte, Risikomanagement, Internes Kontrollsystem
- Strategieentwicklung
Themen: Vision, Leitbild, Handlungsgrundsätze, Strategiereview, HSEQ-CSR-Management-Politik
Strategische Aussagen und Ziele
- Qualität
Themen: Aufrechterhaltung und laufende Verbesserung von HAKOS, Erstellen des Handbuches (extern) und des Organisationshandbuches (intern), Erstellung, Prüfung und Verwaltung von Dokumenten, Durchführung von internen und externen Audits zur Aufrechterhaltung der Zertifikate

- **Umwelt**
Themen: Aufrechterhaltung und laufende Verbesserung des Umweltmanagementsystems, gesetzliche Grundlagen, Entsorgungskonzepte, Recycling, Umweltaspektbewertung, Umweltprogramm, Erstellung, Wartung und Pflege der umweltrelevanten Dokumente
- **Arbeitssicherheit**
Themen: Gesetzliche Grundlagen, Gefahrenermittlung- und Beurteilung, Unterweisung, Personalqualifikation, Vorsorgeuntersuchungen, Persönliche Schutzausrüstung, Beinaheunfälle und unsichere Handlungen, Arbeitsunfälle, Statistik, Präventivdienste, Arbeitssicherheitsausschuss
- **Personalentwicklung**
Themen: Stellenanforderung, Entwicklungsdialo, Ausbildungspläne, Personalentwicklung- und -weiterbildung
- **Organisation**
Themen: Aufbauorganisation, Ressort- und Geschäftsfeldverteilung, Firmenbeteiligungen, Archiv
- **Marketing**
Themen: Werbung, Corporate Design (CD), Pflege des Web-Auftritts, Öffentlichkeitsarbeit, Kundenzufriedenheit, Bereitstellung und laufende Pflege von Präqualifikationsunterlagen

Unterstützende Prozesse

Die unterstützenden Prozesse arbeiten den Leistungsprozessen zu und sichern damit die Leistungsbereitschaft und prozessübergreifende Ressourcenverfügbarkeit.

- **Instandhaltung**
Themen: Periodische Instandhaltung und Wartung, Reparaturen, externe Überwachung und gesetzliche Überprüfungen
- **Kranmontage / Stahlbau**
Themen: Wareneingangsprüfung, Planung, Zulassungen, Verfahrensprüfungen, Werkseigene Produktionskontrolle, Schweißaufsicht (IWT), Montage, Kranmontage und -abnahme
- **Geräte und Material bereitstellen**
Themen: Disposition, Anschaffung, Verrechnung, Produktinformation, Gerätefahrer und Maschinisten
- **Prüfmanagement**
Themen: Sicherstellen der Messgenauigkeit von Prüfmitteln (Überwachungs- und Messmittel)
- **Vermessung**
Themen: Datenerfassung für Abrechnungs- bzw. Dokumentationszwecke, Absteckung
- **Labor**
Themen: Güteüberwachung, Mängelerfassung und Schadensanalyse von Schäden im Asphalt, Verdichtungs- und Eignungskontrolle, Abnahmeprüfungen
- **Ressourcen sichern**
Themen: Verfügbarkeit von Baumaterialien und Deponiemöglichkeiten
- **Personalverwaltung**
Themen: Personaldisposition, -suche, -einstellung, -daten, -service, -abrechnung, -freisetzung, -verrechnung
- **Informationstechnologie**
Themen: Servicierung, Inbetriebnahme, Problem-, Konfigurations-, Änderungsmanagement für Hard- und Software, Optimierung Sprach- und Datenverkehr, Kauf und Wartung elektronischer Geräte

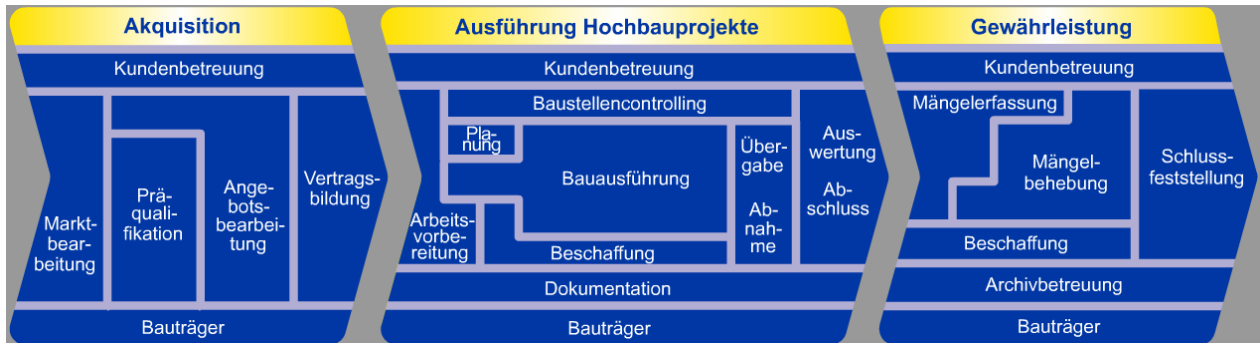
- Normen, Literatur
Themen: Bereitstellen von Normen, Regelwerken und Fachliteratur
- Bauwirtschaft
Themen: Baubetriebswirtschaftliche Beratung und Information, Unterstützung beim operativen Baustellencontrolling, Nachtragsmanagement und im Streitfall, Durchführung von Schulungen
- Recht
Themen: Rechtsberatung, Bonitäts- und Vertragsprüfung, Rechtsunterstützung im Streitfall, Streitabwicklung, Rechtsinformation, Bescheidverwaltung
- Versicherung
Themen: Abdecken der Haftungsrisiken, Abschließen von Versicherungen, Schadensabwicklung und -auswertung
- Vertragsmanagement / Sonderprojekte
Themen: Rechtliche Beratung und Betreuung bei der Angebotslegung und Abwicklung von Sonderprojekten, Abwicklung von Verträgen, Unterstützung beim Nachtragsmanagement und im Streitfall
- Einkauf
Themen: Preis-anfrage, Auswahlverfahren, Bestellung, Lieferantenbewertung, Einkaufscontrolling
- Baukaufleute
Themen: Kaufmännische Projektbegleitung in Abstimmung mit Bauleitung und kaufmännischer Verwaltung (Rechnungsprüfung, interne Verrechnungen, Ausgangsrechnungen, Kostenrechnung)
- Kreditorenmanagement
Themen: Rechnungsprüfung, Haftbriefverwaltung
- Allgemeine kaufmännische Verwaltung
Themen: Arge-Verwaltung, Archivierung
- Finanzmanagement
Themen: Finanzinformation, Bankverbindungen, Liquiditätsplanung, Fund-Management, Finanzrisikomanagement
- Finanzbuchhaltung
Themen: Kreditorenbuchhaltung und Zahlwesen, Anlagenbuchhaltung, ARGE Buchhaltung, Bilanzierung, Rechnungslegung, Mahnwesen, Inventur, Kassa, Konsolidierungsvorbereitung
- Kostenrechnung
Themen: Periodenergebnisermittlung, Budgetierung, Konzernverrechnung, Festlegen von Umlagen und Verrechnungssätzen

2. Ebene der Prozessgrafik, Leistungsprozesse

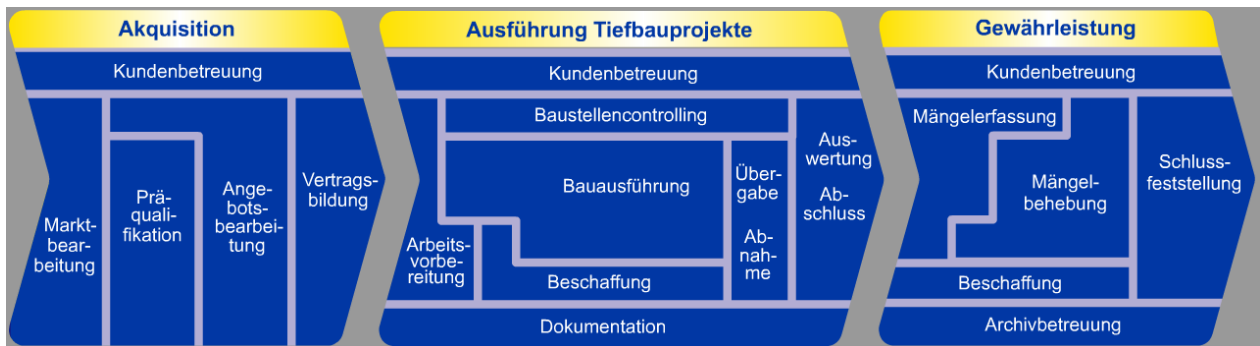
Die fünf Leistungsprozesse sind als durchgängige Abläufe zwischen Kunden- und Marktanforderungen sowie angestrebter Kundenzufriedenheit angelegt. Die nachfolgenden Darstellungen zeigen die 2. Ebene der Prozessgrafik.

Die Abarbeitung der Wertschöpfungsaufgaben erfolgt chronologisch bzw. parallel – entsprechend der Grafik.

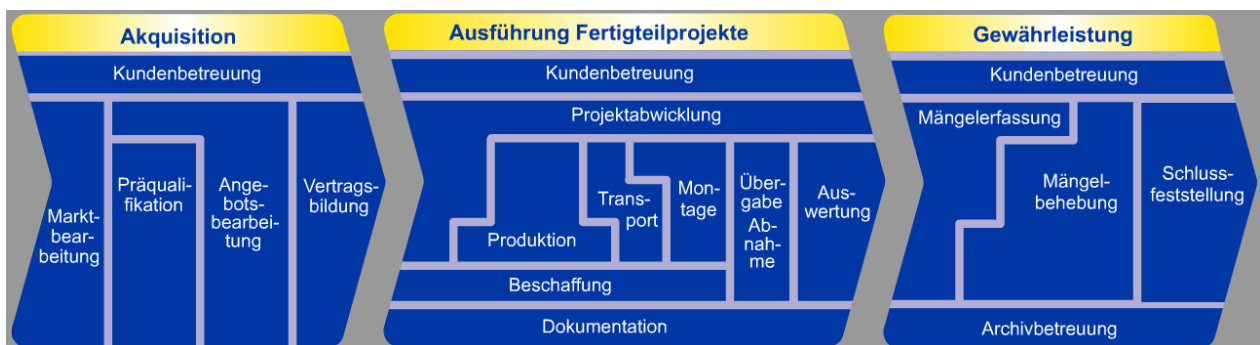
Leistungsprozess Hochbau



Leistungsprozess Tiefbau



Leistungsprozess Fertigteilmontagebau



Leistungsprozess Transporte



Leistungsprozess Stationäre Anlagen



Prozessbeschreibungen, Anweisungen, Hilfsmittel, Interne Standards, Musterbriefe, Datenbanken, Verzeichnisse

Den Phasen in der Prozessgrafik sind Prozessbeschreibungen, Anweisungen, Hilfsmittel, Interne Standards, Musterbriefe, Datenbanken und verschiedene Verzeichnisse zugeordnet.

Jede Prozessbeschreibung klärt Zielsetzung, Durchführung und Verantwortung des beschriebenen Prozesses.

In der webbasierenden Lösung von HAKOS sind prozessspezifisch alle erforderlichen Informationen verfügbar. Der Zugriff wird nach Erfordernissen den Berechtigten freigegeben.

VERFÜGBARKEIT

Wie bereits erwähnt ist HAKOS als vollständiges System für die Berechtigten unter www.hakos.at webbasiert verfügbar. Die Verfügbarkeit für die Unternehmensgruppe und die schlüssige Informationslenkung ist damit sichergestellt.

Ferner besteht somit für Außenstehende die Möglichkeit zur Öffnung eingeschränkter Bereiche mit entsprechender Nutzerberechtigung. Dort können Aufbau, Inhalte und Struktur von HAKOS genau nachvollzogen werden.